

## **PEMASARAN UKIRAN KAYU TOKO ARENA PROFIL MENGUNAKAN WEB**

**Bustami,<sup>1</sup> Rizal,<sup>2</sup> Putra Baruna<sup>3</sup>, Iskandar Zulkarnaini<sup>4</sup> dan Munar<sup>5</sup>**

Dosen Teknik Informatika Universitas Malikussaleh Lhokseumawe

Jl. Cot Tgk Nie-Reulet, Aceh Utara, 141 Indonesia

Jurusan Teknik Informatika, Fakultas Ilmu Komputer, Universitas Almuslim

Jl. Almuslim No.1, Bireuen-Aceh Indonesia

*e-mail:* putra@gmail.com

***ABSTRAK** - Arena Profil merupakan sebuah badan usaha yang bergerak dalam bidang penjualan Kayu Ukir di Kabupaten Bireuen, selain penjualan pembelian juga menjadi hal yang penting dalam Arena Profil. Dalam proses penjualan dan pembelian banyak sekali data yang terlibat dimana semua data-data tersebut masih dikerjakan secara manual. Adapun maksud dari Penelitian skripsi ini adalah untuk membangun sebuah Sistem Informasi pemasaran yang akan diterapkan di Arena Profil sebagai alat pengolahan data, serta merubah sistem manual ke sistem komputer. Model proses sistem ini menggunakan metode Waterfall, dimana alat yang digunakan untuk merancang sistem yaitu Contecx Diagram (Diagram Konteks), DFD (Data Flow Diagram), ERD (Entity Relationship Diagram). Sedangkan alat pengembangan aplikasi database menggunakan MySQL dan bahasa pemrograman PHP. Sistem yang dibangun ini mempunyai kelebihan dalam kecepatan dan ketepatan dalam pengolahan data, selain itu sistem ini dapat mempermudah karyawan dalam pengolahan dan rekap data, juga dapat mempermudah karyawan dalam pencarian informasi, serta aplikasi ini mempermudah kinerja Arena Profil dalam pengontrolan barang beserta stoknya.*

***Kata Kunci** : Sistem, Informasi, Kayu Ukir, Arena Profil , PHP, Android*

## PENDAHULUAN

Seiring perkembangan zaman, banyak sekali penemuan-penemuan yang sifatnya membantu proses pelaksanaan aktivitas manusia. Satu diantara penemuan tersebut yaitu teknologi informasi dan telekomunikasi. Kedua sistem ini sering digunakan oleh masyarakat dengan alasan dapat memberikan informasi-informasi yang dibutuhkan. Informasi dapat diperoleh dalam waktu yang efisien serta dapat digunakan di seluruh dunia.

Pengembangan sistem informasi ini dilakukan pada salah satu aspek yaitu dari aspek ekonomi, dengan menggunakan sistem informasi pada dunia bisnis. Hal ini dilakukan dengan tujuan memudahkan dalam menjalankan transaksi bisnis serta jual-beli dengan jaringan tidak terbatas. Selain itu keunggulan yang lainnya adalah dengan fasilitas pemasangan iklan di internet dan pembuatan suatu website akan mempermudah kegiatan promosi dan pemasaran suatu produk.

*Arena Profil* adalah sebuah usaha yang bergerak dalam bidang *Arena Profil* dan penjualan *Arena Profil*. Dalam kegiatan sehari-hari *Arena Profil* menerima dan memenuhi permintaan pembelian kayu ukir sesuai dengan jenis. Pengelola *Arena Profil* kesulitan untuk manajemen data kayu ukir dan kegunaan kayu ukir sehingga pelanggan tidak dapat memesan langsung produk sesuai dengan yang dibutuhkan pelanggan, kelemahan lain juga pelanggan tidak dapat mengetahui harga untuk setiap kayu ukir.

Tidak terlepas dari masalah yang ada di *Arena Profil*, pada saat kondisi penjualan ramai dengan keterbatasan jumlah karyawan membuat transaksi penjualan tidak bisa dilakukan dengan efisien, pelanggan harus menunggu lama untuk layanan informasi barang yang dibutuhkan.

Kendala lainnya adalah tidak adanya backup data, sehingga bila buku-buku pencatatan transaksi dan informasi *produk* semua data-data akan hilang. Tentu hal tersebut akan merugikan sekali bagi pihak *Arena Profil*.

Berdasarkan permasalahan yang telah dijelaskan sebelumnya, maka penulisan skripsi ini mengambil judul yaitu "*Pemasaran Ukiran Kayu Toko Arena Profil Menggunakan Web*".

## LANDASAN TEORI

### Pengertian Sistem

Menurut (Mulyanto, 2009) mendefinisikan sistem secara umum sebagai kumpulan dari elemen-elemen yang berinteraksi untuk mencapai suatu tujuan tertentu sebagai satu kesatuan.

Sedangkan menurut (Gerald, 2007) dalam buku Sistem Informasi Konsep dan Aplikasi pengarang Agus Mulyanto mendefinisikan "sistem adalah suatu jaringan kerja dari prosedur-prosedur yang saling berhubungan, berkumpul

bersama-sama untuk melakukan suatu kegiatan atau menyelesaikan suatu sasaran tertentu”.

Menurut (Mulyanto, 2009) mendefinisikan sistem dalam bidang sistem informasi sebagai “sekelompok komponen yang saling berhubungan, bekerja sama, untuk mencapai tujuan bersama dengan menerima proses input serta menghasilkan input dalam proses transformasi yang teratur”.

Dengan demikian pengertian sistem dapat disimpulkan sebagai suatu prosedur atau elemen yang saling berhubungan satu sama lain dimana dalam sebuah sistem terdapat suatu masukan, proses dan keluaran, untuk mencapai tujuan yang diharapkan.

### **Pengertian Informasi**

Informasi adalah hasil dari pengolahan data dalam sebuah bentuk yang lebih berguna bagi penerimanya menggambarkan kejadian-kejadian yang nyata digunakan untuk mengambil keputusan, seperti yang dikemukakan oleh (Kismiaji, 2009).

Definisi informasi menurut (Azhar Susanto, 2008) dalam bukunya Sistem Informasi Akuntansi mendefinisikan informasi sebagai berikut: “informasi adalah hasil pengolahan data yang memberikan arti dan manfaat”.

Definisi informasi menurut (Jogianto, 2007) dalam bukunya yang berjudul Analisis dan Desain Sistem Informasi bahwa: “informasi adalah data yang diolah menjadi bentuk yang lebih berguna bagi yang menerimanya”.

Berdasarkan penjelasan di atas penulis dapat menyimpulkan bahwa informasi adalah serangkaian data yang telah terorganisasi yang mempunyai sifat sementara, tergantung dengan waktu, dan manfaat bagi penerimanya.

### **Pengertian Hotel**

Pengertian hotel berdasarkan beberapa definisi menurut para ahli :Menurut Sulastiyono (2011:5), hotel adalah suatu perusahaan yang dikelola oleh pemiliknya dengan menyediakan pelayanan makanan, minuman dan fasilitas kamar untuk tidur kepada orang-orang yang melakukan perjalanan dan mampu membayar dengan jumlah yang wajar sesuai dengan pelayanan yang diterima tanpa adanya perjanjian khusus.

Pengertian hotel menurut SK Menteri Pariwisata, Pos, dan Telekomunikasi No. KM 37/PW. 340/MPPT-86 dalam Sulastiyono (2011:6), adalah "Suatu jenis akomodasi yang mempergunakan sebagian atau seluruh bangunan untuk menyediakan jasa penginapan, makanan dan minuman, serta jasa penunjang lainnya bagi umum yang dikelola secara komersial.

Berdasarkan definisi para ahli diatas maka penulis menyimpulkan bahwa hotel adalah sebagai suatu usaha jasa yang merupakan sarana pendukung kegiatan pariwisata, dimana pengelolaannya dilakukan secara profesional dan

didukung oleh tenaga kerja yang memiliki keterampilan baik dalam bidang perhotelan.

### ***Entity Relationship Diagram (ERD)***

Definisi *Entity Relationship Diagram* menurut (Fathansyah, 2004), dalam bukunya yang berjudul *Basis Data*, menjelaskan bahwa: Model *Entity-Relationship* yang berisi komponen-komponen himpunan entitas dan himpunan relasi yang masing-masing dilengkapi dengan atribut-atribut yang mempresentasikan seluruh fakta dari dunia nyata yang kita tinjau, dapat digambarkan dengan lebih sistematis dengan menggunakan *Entity Relationship Diagram* (ERD) atau Diagram E-R.

### ***Data Flow Diagram (DFD)***

Menurut (Ladjamuddin, 2009), *Data Flow Diagram (DFD)* adalah suatu diagram yang menggunakan notasi-notasi untuk arus dari data sistem, yang penggunaannya sangat membantu untuk memahami sistem secara logika, terstruktur dan jelas. Atau DFD bisa juga dikatakan sebagai suatu model logika data atau proses yang dibuat untuk menggambarkan dari mana asal data dan kemana tujuan data yang keluar dari sistem, dimana data disimpan, proses apa yang menghasilkan data tersebut dan interaksi antara data yang tersimpan dan proses yang dikenakan pada data tersebut. DFD ini sering disebut juga dengan nama *Bubble chart*, *Bubble diagram*, model proses, diagram alur kerja, atau model fungsi. DFD ini adalah salah satu alat pembuatan model yang sering digunakan, khususnya bila fungsi-fungsi sistem merupakan bagian yang lebih penting dan kompleks dari pada data yang dimanipulasi oleh sistem. Dengan kata lain, DFD adalah alat pembuatan model yang memberikan penekanan hanya pada fungsi sistem. DFD ini merupakan alat perancangan sistem yang berorientasi pada alur data dengan konsep dekomposisi dapat digunakan untuk penggambaran analisa maupun rancangan sistem yang mudah dikomunikasikan oleh profesional sistem kepada pemakai maupun pembuat program.

DFD terdiri dari context diagram dan diagram rinci (*DFD Levelled*). *Context diagram* berfungsi memetakan model lingkungan (menggambarkan hubungan antara entitas luar, masukan dan keluaran sistem), yang direpresentasikan dengan lingkaran tunggal yang mewakili keseluruhan sistem. *DFD levelled* menggambarkan sistem sebagai jaringan kerja antara fungsi yang berhubungan satu sama lain dengan aliran dan penyimpanan data, model ini hanya memodelkan sistem dari sudut pandang fungsi.

Berikut ini merupakan simbol-simbol yang biasa digunakan di DFD:

## METODELOGI PENELITIAN

Perancangan sistem merupakan suatu kegiatan pengembangan prosedur dan proses yang sedang berjalan untuk menghasilkan suatu sistem yang baru, atau memperbaharui sistem yang ada untuk meningkatkan efektifitas kerja agar dapat memenuhi hasil yang digunakan dengan tujuan memanfaatkan teknologi dan fasilitas yang tersedia. Pada bagian ini penyusun akan memberikan usulan yang merupakan sistem informasi secara komputerisasi yang diharapkan akan membantu dan mempermudah pekerjaan.

### A. Diagram Kontek

Diagram konteks adalah diagram yang terdiri dari suatu proses dan menggambarkan ruang lingkup suatu sistem. Diagram konteks merupakan level tertinggi dari DFD yang menggambarkan seluruh input ke sistem atau output dari sistem. Diagram Konteks akan memberikan gambaran tentang keseluruhan sistem. Dalam diagram konteks hanya ada satu proses. Tidak boleh ada store dalam diagram konteks. Diagram konteks berisi gambaran umum (secara garis besar) sistem yang akan dibuat. Diagram konteks ini berisi siapa saja yang memberi data (dan data apa saja) ke sistem, serta kepada siapa saja informasi (dan informasi apa saja) yang harus dihasilkan sistem. Berikut ini diagram konteks Pemasaran Ukiran Kayu Toko Arena Profil Menggunakan Web.

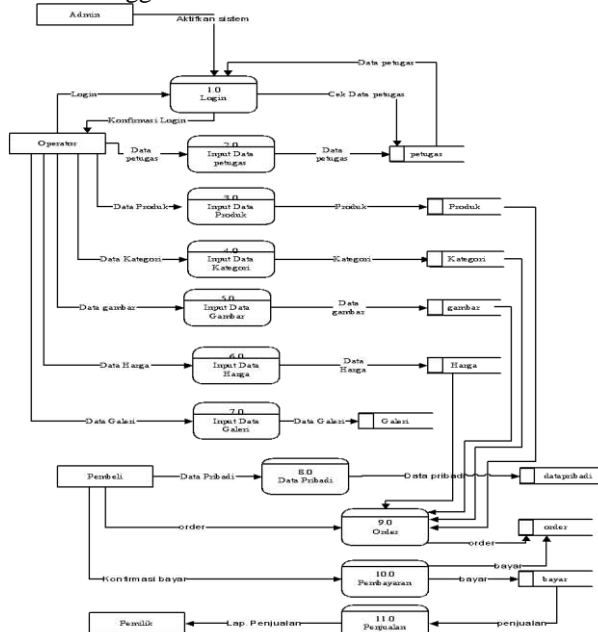


Gambar 1 Diagram Konteks

### B. Data Flow Diagram (DFD)

Data Flow Diagram adalah teknik yang menggambarkan komponen-komponen dari sebuah sistem dan aliran-aliran data di komponen tersebut asal, tujuan dan

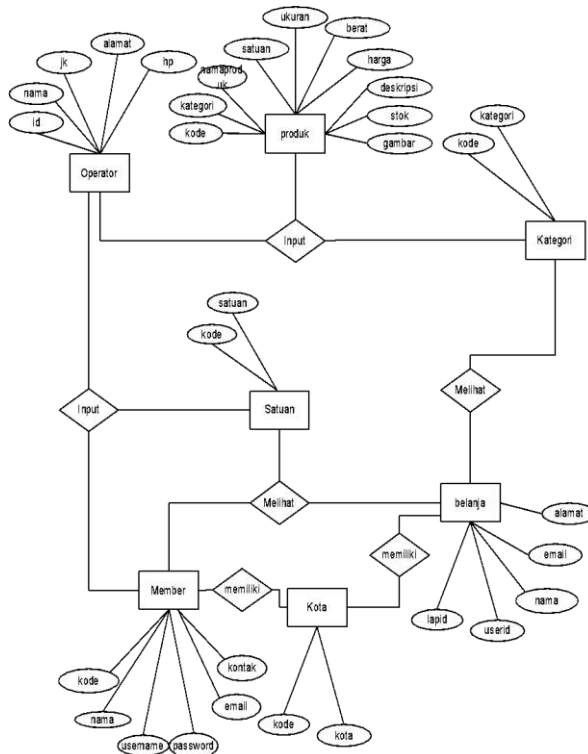
penyimpanan data. Berikut adalah Data Flow Diagram Pemasaran Ukiran Kayu Toko Arena Profil Menggunakan Web.



Gambar 2 DFD Level 0

### C. ERD (Entity Relationship Diagram)

Entity Relationship Diagram (ERD) Pemasaran Ukiran Kayu Toko Arena Profil Menggunakan Web.dapat dilihat pada gambar dibawah ini :



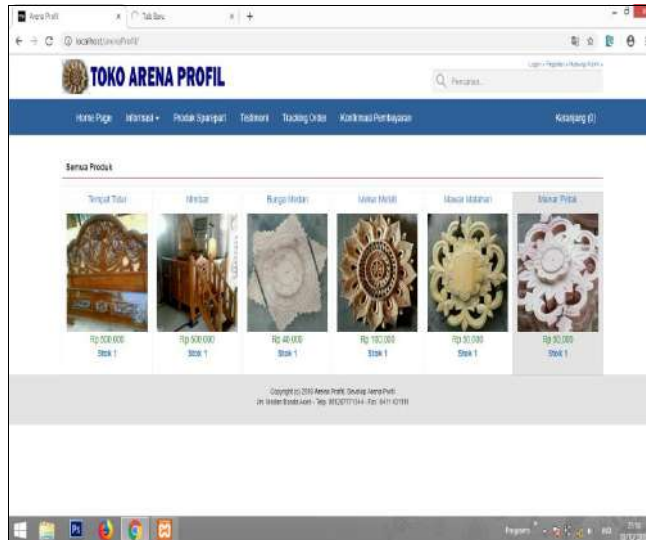
Gambar 3 Entity Relationship Diagram

## HASIL DAN PEMBAHASAN

Pada halaman ini terdiri dari beberapa menu yaitu sebagai berikut :

### Halaman utama

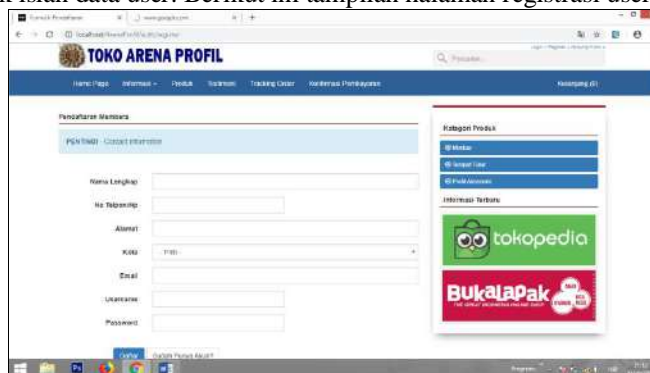
Halaman ini merupakan halaman utama yang tampil di saat sistem dijalankan, pada halaman ini terdapat beberapa menu yaitu menu home page, menu informasi, menu semua koleksi, menu testimoni, menu konfirmasi pembayaran, dan sub menu kategori. Agar lebih jelas dapat dilihat pada gambar berikut:



Gambar 4 Halaman Daftar Produk

### Halaman Registrasi User

Halaman ini merupakan halaman yang berfungsi sebagai form registrasi user/pelanggan, pada halaman ini menampilkan sebuah form dengan beberapa field untuk isian data user. Berikut ini tampilan halaman registrasi user.

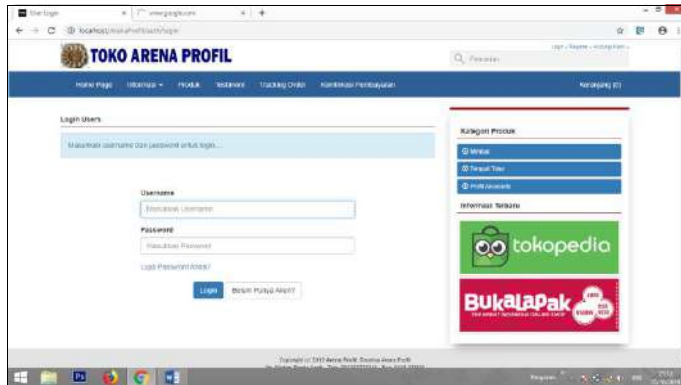


Gambar 5 Halaman Registrasi User

### Halaman Login User

Halaman ini merupakan halaman login user/pelanggan pada aplikasi versi web.

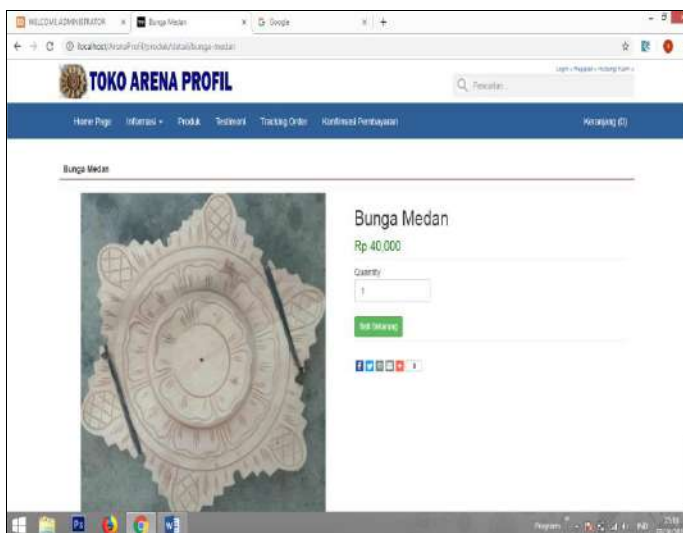




Gambar 6 Halaman Login User

### Halaman Produk

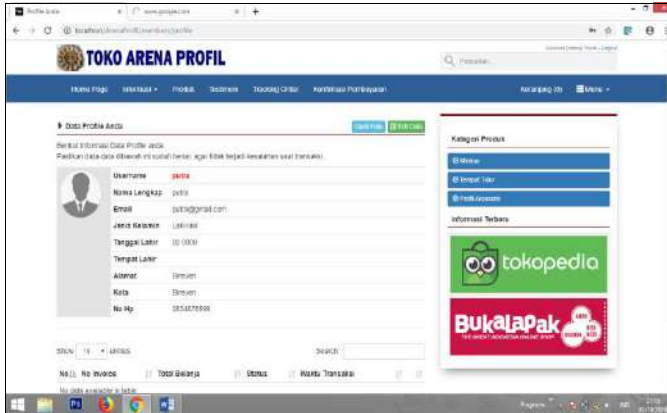
Halaman ini merupakan halaman produk kerajinan yang ditampilkan pada aplikasi versi web.



Gambar 7 Halaman Produk

### Halaman Profil Pelanggan

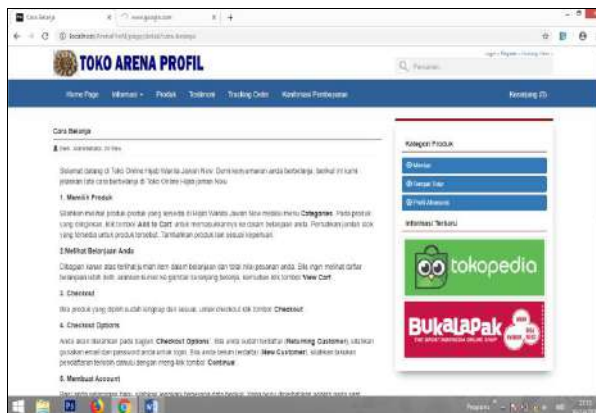
Halaman ini merupakan halaman profil pelanggan yang ditampilkan pada aplikasi versi web



Gambar 9 Halaman Profil Pelanggan

### Halaman Panduan

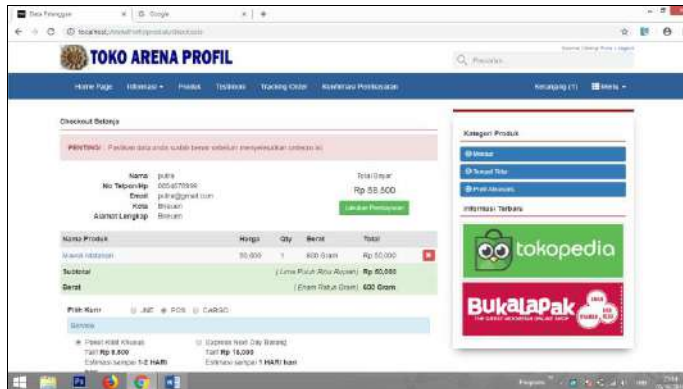
Halaman ini merupakan halaman panduan belanja pelanggan yang ditampilkan pada aplikasi versi web.



Gambar 10 Halaman Keranjang Belanja

### Halaman Pemesanan

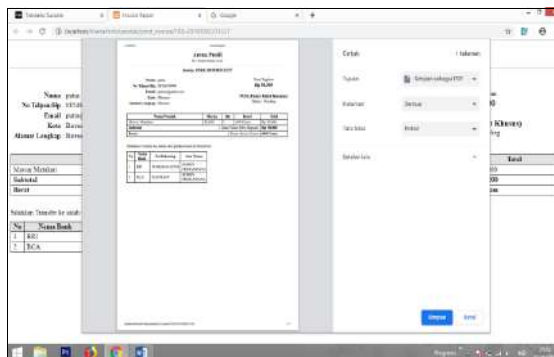
Halaman ini merupakan halaman pemesanan pelanggan yang ditampilkan pada aplikasi berbasis web.



Gambar 11 Halaman Pemesanan

### Halaman Invoice

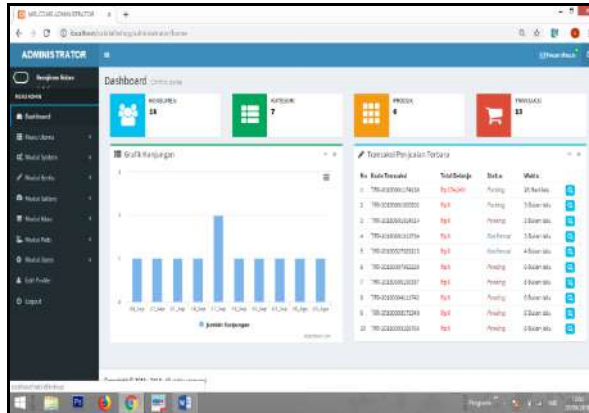
Halaman ini merupakan halaman invoice pesanan pelanggan yang ditampilkan pada aplikasi berbasis web.



Gambar 13 Halaman Invoice

### Halaman Utama Admin

Halaman ini merupakan halaman utama admin. Pada halaman ini ditampilkan selamat datang admin, dan ada beberapa menu antara lain yaitu : menu utama, menu system, menu berita, menu galery, menu web, menu user, menu profil, dan menu logout. Untuk lebih jelas dapat dilihat pada gambar berikut.



Gambar 14 Halaman Utama Admin

## KESIMPULAN

Berdasarkan uraian pembahasan analisis dan pengujian yang telah dilakukan, maka dapat diambil kesimpulan terhadap pembangunan Pemasaran Ukiran Kayu Toko Arena Profil Menggunakan Web, yaitu sebagai berikut:

1. Pembelajaran media berbasis website ini memudahkan bagi pengakses website baik itu admin sebagai pengelola web maupun user umum untuk memperoleh informasi penjualan profil kayu.
2. Website yang telah dibangun dapat memberikan informasi penomoran index yang sesuai dengan aturan Arena Profil.
3. Aplikasi website yang telah dibangun ini berhasil menampilkan berapa info seperti produk, dan info lainnya, dengan ini dapat memudahkan dalam mempromosikan produk profil kayu.

## DAFTAR PUSTAKA

- Agus Mulyanto. 2009. *Sistem Informasi Konsep dan Aplikasi*. Pustaka Pelajar.
- Bambang Prasetyo. 2006. *Metode Penelitian Kuantitatif : Teori dan Aplikasi*. Raja Grafindo Persada : Jakarta
- Gerald. 2007. *Analisis dan Desain Sistem Informasi. Pendekatan terstruktur teori dan praktis aplikasi bisnis*. Andi. Yogyakarta
- Jogianto. 2007. *Analisis dan Desain Sistem Informasi. Pendekatan terstruktur teori dan praktis aplikasi bisnis*. Andi. Yogyakarta

- Koher. 2007, "*Geographic Information System a Management Perspective*". WDL Publication, Ottawa-Canad
- Kismiaji. 2009. *Analisis dan Desain Sistem Informasi. Pendekatan terstruktur teori dan praktis aplikasi bisnis*. Andi. Yogyakarta
- Mulyanto (2009), *Sistem Informasi Manajemen*. 2008. Andi Publisher. Jakarta.
- Octari Ameliya Kirti, 2015 "*Sistem Informasi Pendaftaran Perkara Online Pada Pengadilan Agama Palembang Kelas IA*